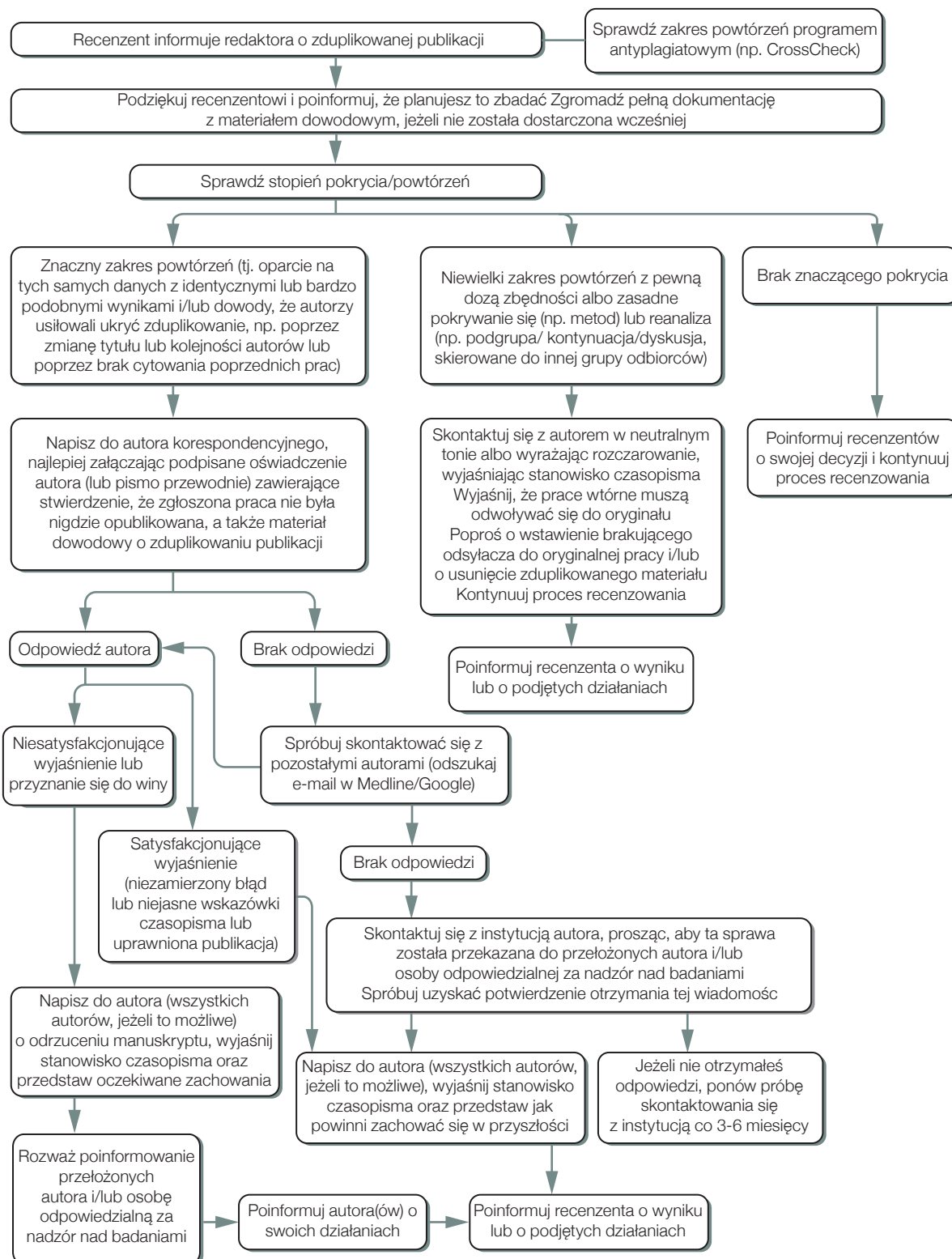


Sposób postępowania w przypadku podejrzenia o zbędną (zduplikowaną) publikację

(a) Podejrzenie o zbędną publikację w zgłoszonym manuskrypcie



Adnotacje

- Wskazówki dla autorów powinny opisywać politykę czasopisma dot. zduplikowanych publikacji
- Warto poprosić o opis polityki instytucji [autora w tej kwestii]
- Poproś autorów o sprawdzenie, czy ich manuskrypt jest oryginalny i nie był jeszcze publikowany
- International Committee of Medical Journal Editors (ICMJE) informuje, że przekłady są dopuszczalne, ale MUSZĄ odsyłać do oryginału

Więcej informacji

Przykłady COPE na zbędną/zduplikowaną publikację: [http://publicationethics.org/cases/?f\[0\]=im_field_classifications%3A829](http://publicationethics.org/cases/?f[0]=im_field_classifications%3A829)
Zalecenia dotyczące zduplikowanych publikacji: www.biomedcentral.com/about/duplicate-publication (nb. definicje dotyczą tylko BioMed Central i mogą nie być Linki do innych stron podano dla wygody czytelników, lecz COPE nie ponosi odpowiedzialności za ich zawartość)

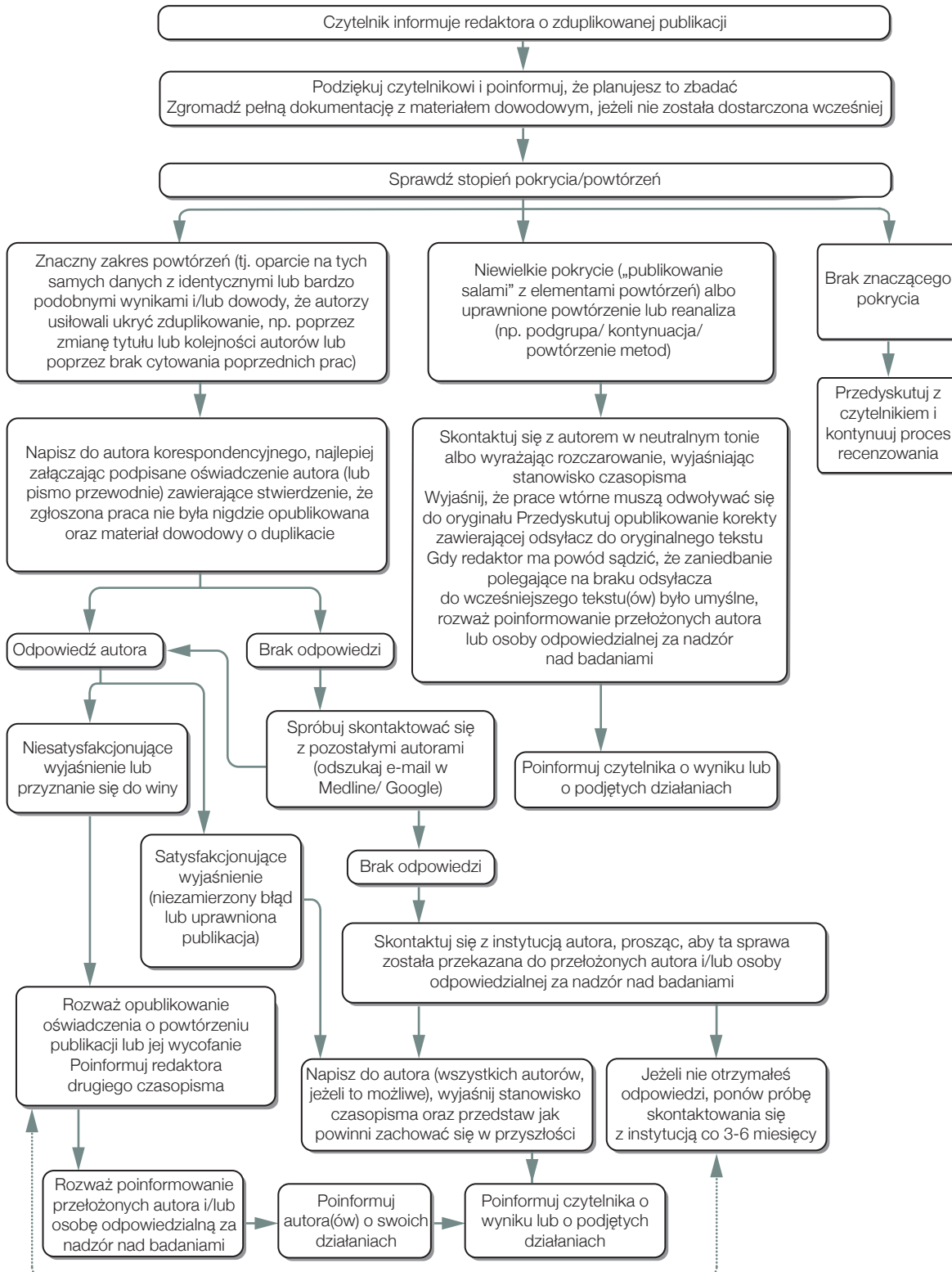
Pierwszą wersję opublikowano w 2006 r.

Obecna wersja listopad 2015

Pierwotnie opracowane dla COPE przez Liz Wager z Sideview (www.lizwager.com) © 2015 Committee on Publication Ethics (CC BY-NC-ND 3.0) Tłumaczenie: Ewa Rozkosz i Sylwia Ufnalska Niewyłączną licencję na reprodukcję diagramów można uzyskać pisząc na adres: cope_administrator@publicationethics.org

Sposób postępowania w przypadku podejrzenia o zbędną (zduplikowaną) publikację

(b) Podejrzenie o zbędną publikację w opublikowanym artykule



Notes

- Wskazówki dla autorów powinny opisywać politykę czasopisma dot. zduplikowanych publikacji
- Poproszenie autorów o podpisanie oświadczenia lub oznaczenie właściwego pola [w formularzu] może być pomocne w późniejszym dochodzeniu
- ICMJE informuje, że przekłady są dopuszczalne, ale MUSZĄ odsyłać do oryginału. Redaktorzy mogą rozważyć opublikowanie korekty (tj. [podać] link do oryginalnego artykułu) zamiast wycofania lub informowania o zduplikowaniu publikacji

Pierwszą wersję opublikowano w 2006 r.

Obecna wersja listopad 2015

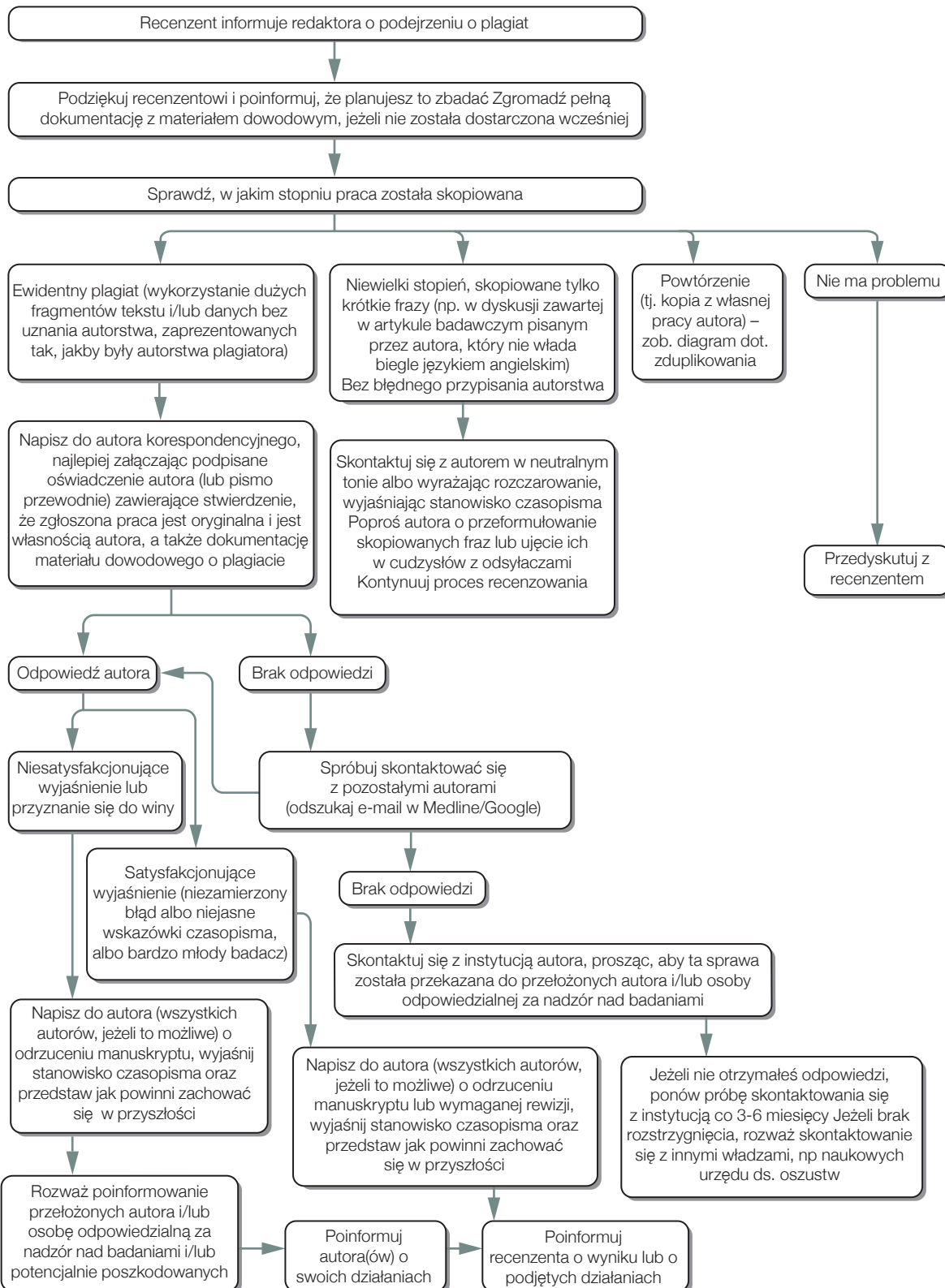
Pierwotnie opracowane dla COPE przez Liz Wager z Sideview (www.lizwager.com) © 2015 Committee on Publication Ethics (CC BY-NC-ND 3.0)

Tłumaczenie: Ewa Rozkosz i Sylwia Ufnalska

Niewyłączna licencja na przetwarzanie diagramów może być udzielona po wystaniu zapytania na adres: cope_administrator@publicationethics.org

Sposób postępowania w przypadku podejrzenia o plagiat

(a) Podejrzenie o plagiat w zgłoszonym manuskrypcie



Adnotacja
Wskazówki dla autorów powinny zawierać definicję plagiatu oraz opis polityki czasopisma dot. plagiatu

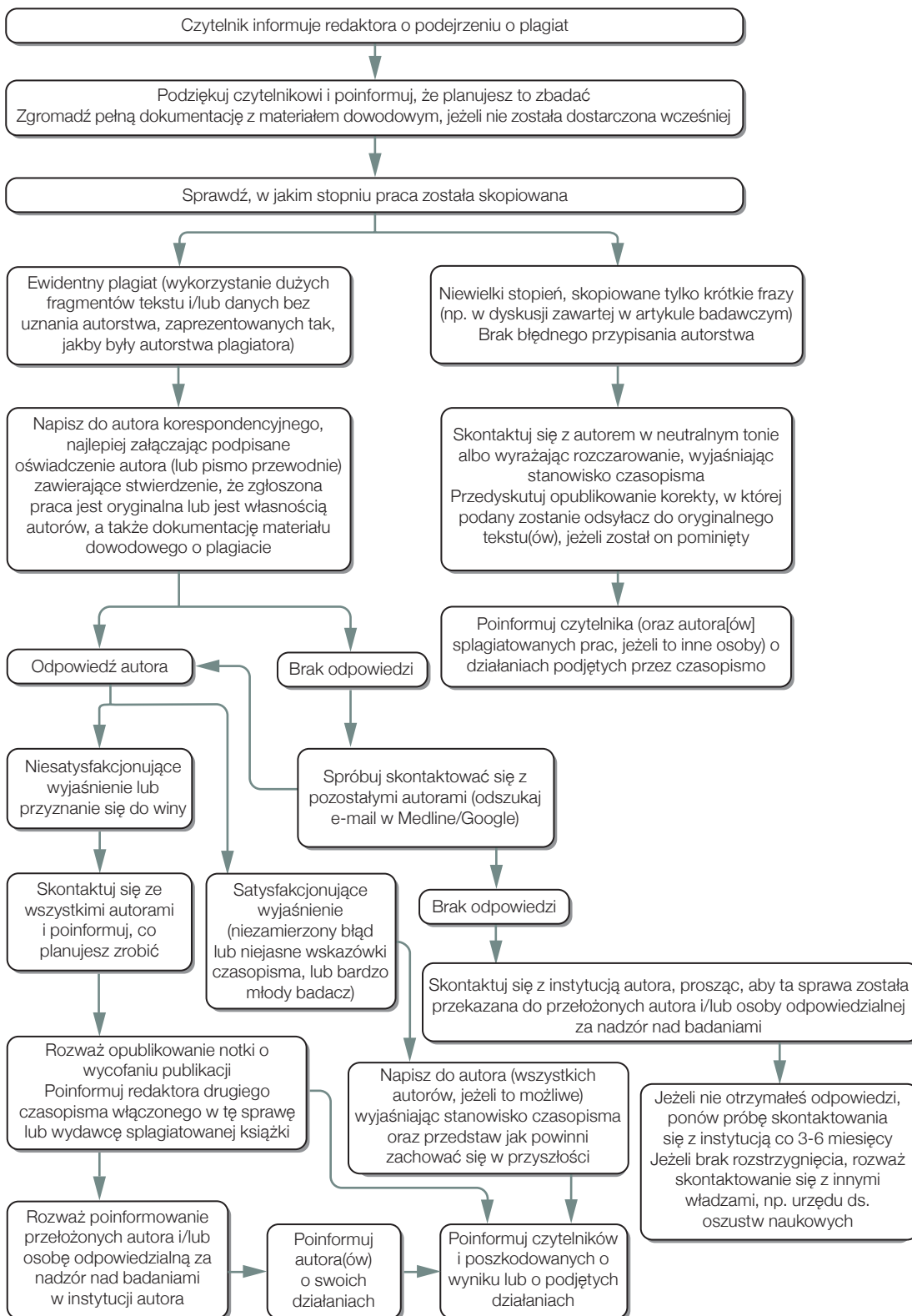
Opracowane dla COPE przez Liz Wager z Sideview (www.lizwager.com) © 2013 Committee on Publication Ethics Opublikowane po raz pierwszy w 2006 r.

Tłumaczenie:
Ewa Rozkosz i Sylwia Ufnalska

Niewyłączna licencja na przetwarzanie diagramów może być udzielona po wysłaniu zapytania na adres: cope_administrator@publicationethics.org

Sposób postępowania w przypadku podejrzenia o plagiat

(b) Podejrzenie o plagiat w opublikowanym artykule



Adnotacja
Wskazówki dla autorów powinny zawierać definicję plagiatu oraz opis polityki czasopisma dot. plagiatu

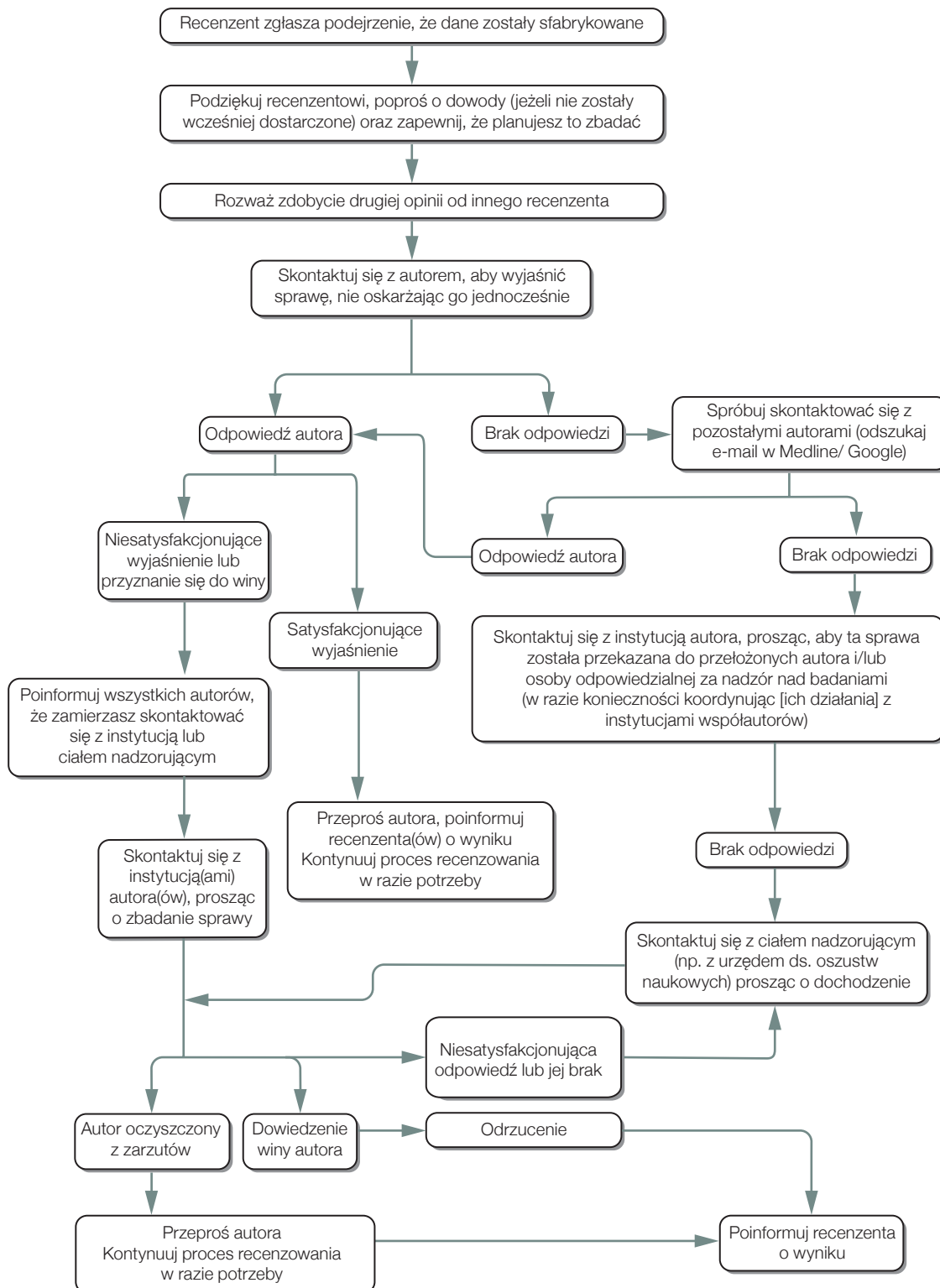
Opracowane dla COPE przez Liz Wager z Sideview (www.lizwager.com)
© 2013 Committee on Publication Ethics
Opublikowane po raz pierwszy w 2006 r.

Tłumaczenie:
Ewa Rozkosz i Sylwia Ufnalska

Niewyłączna licencja na przetwarzanie diagramów może być udzielona po wystaniu zapytania na adres: cope_administrator@publicationethics.org

Sposób postępowania w przypadku podejrzenia o sfabrykowanie danych

(a) Podejrzenie o sfabrykowanie danych w zgłoszonym manuskrypcie



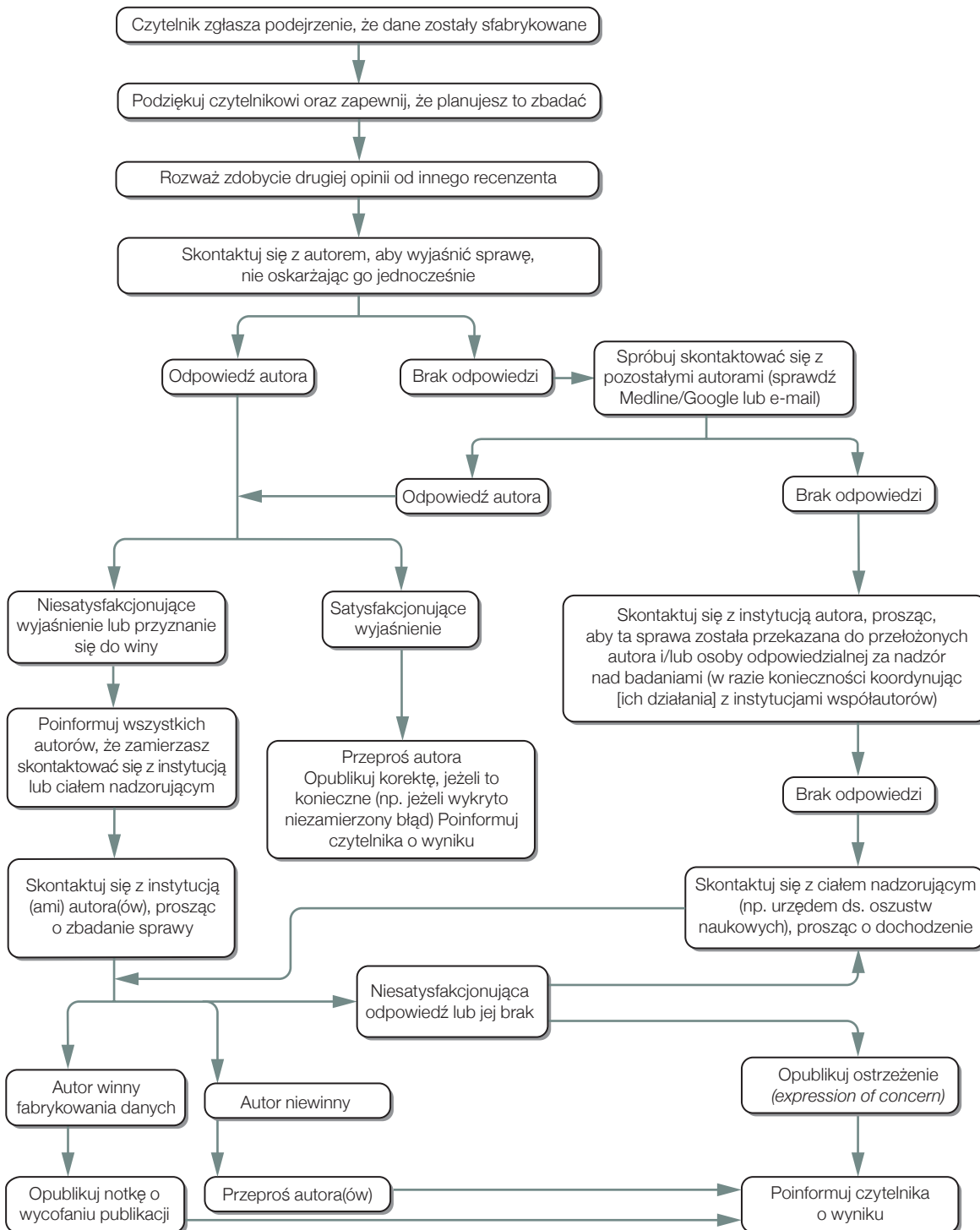
Opracowane dla COPE przez Liz Wager z Sideview (www.lizwager.com) © 2013 Committee on Publication Ethics Opublikowane po raz pierwszy w 2006 r.

Tłumaczenie: Ewa Rozkosz i Sylwia Ufnalska

Niewyłączna licencja na przetwarzanie diagramów może być udzielona po wystaniu zapytania na adres: cope_administrator@publicationethics.org

Sposób postępowania w przypadku podejrzenia o sfabrykowanie danych

(b) Podejrzenie o sfabrykowanie danych w opublikowanym artykule



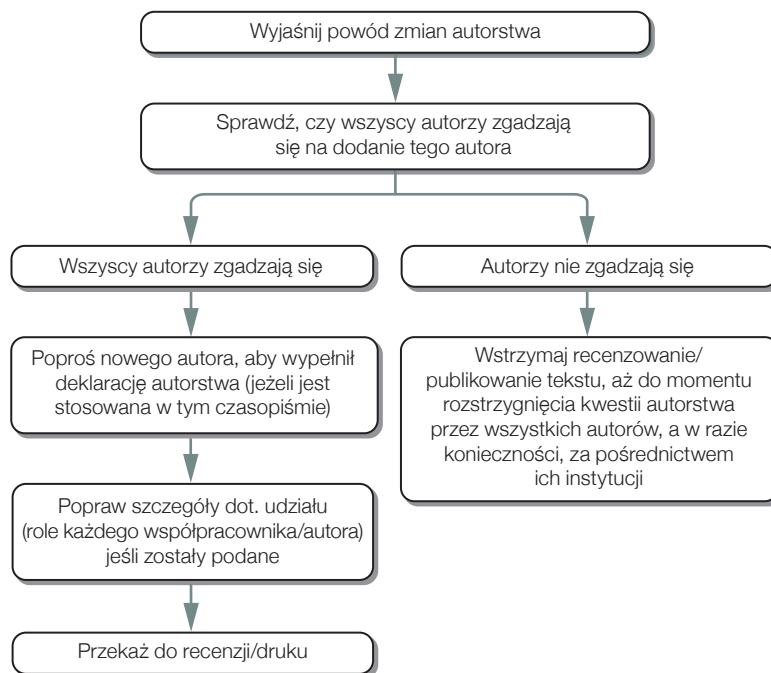
Opracowane dla COPE przez Liz Wager z Sideview (www.lizwager.com) © 2013 Committee on Publication Ethics Opublikowane po raz pierwszy w 2006 r.

Tłumaczenie: Ewa Rozkosz i Sylwia Ufnalska

Niewyłączna licencja na przetwarzanie diagramów może być udzielona po wystaniu zapytania na adres: cope_administrator@publicationethics.org

Zmiany na liście autorów

(a) Autor korespondencyjny prosi o dodanie kolejnego autora przed opublikowaniem



Adnotacja

Znaczące zmiany w odpowiedzi na komentarze recenzentów, np. dodanie nowych danych może uzasadnić dodanie nowego autora

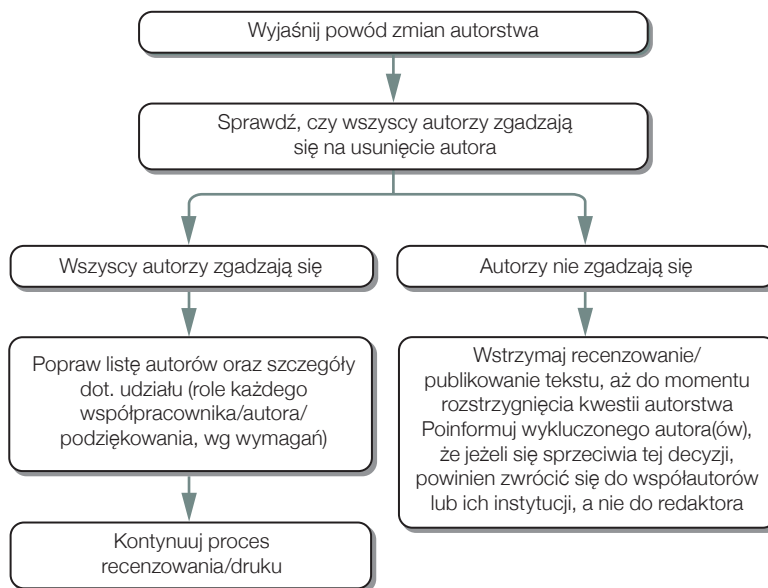
Opracowane dla COPE przez Liz Wager z Sideview (www.lizwager.com) © 2013 Committee on Publication Ethics Opublikowane po raz pierwszy w 2006 r.

Tłumaczenie: Ewa Rozkosz i Sylwia Ufnalska

Niewyłączna licencja na przetwarzanie diagramów może być udzielona po wysłaniu zapytania na adres: cope_administrator@publicationethics.org

Zmiany na liście autorów

(b) Autor korespondencyjny prosi o usunięcie autora przed opublikowaniem



Adnotacja

Najważniejsze to skontaktować się z autorem(ami), których nazwisko(a) ma być usunięte z publikacji i uzyskać ich zgodę na piśmie

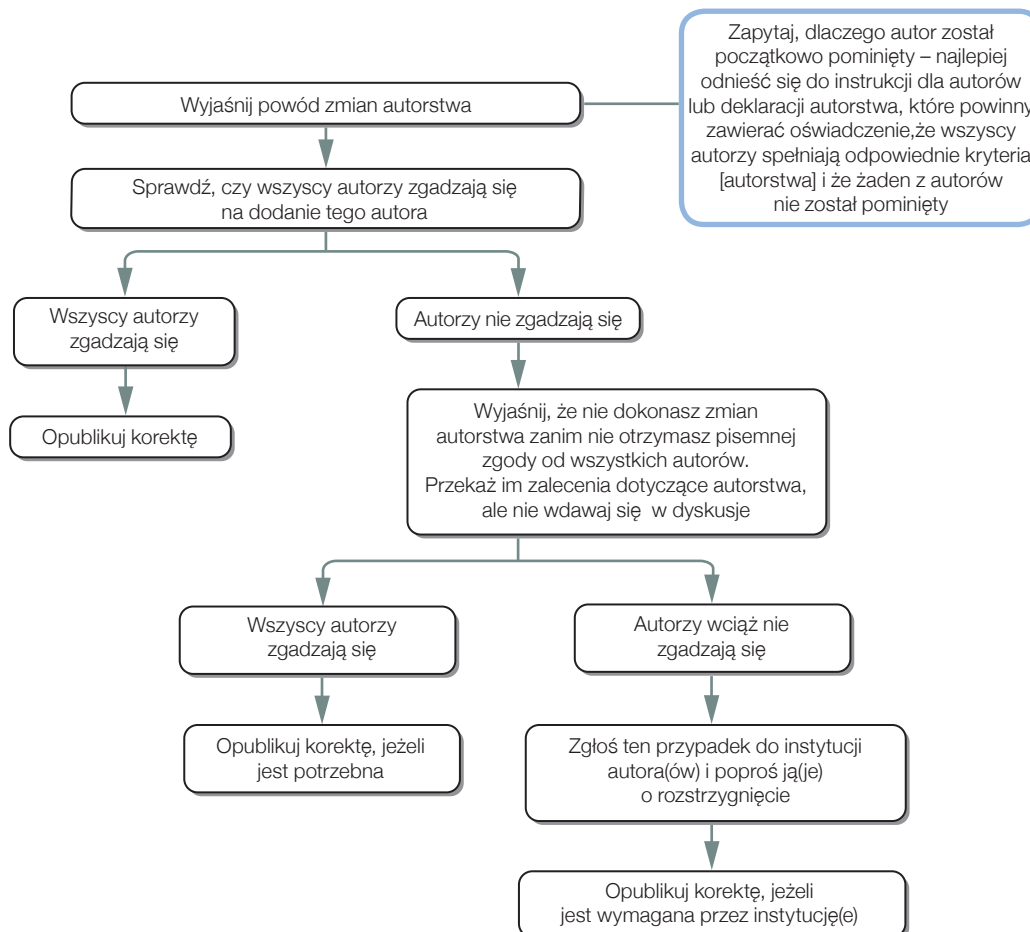
Opracowane dla COPE przez Liz Wager z Sideview (www.lizwager.com) © 2013 Committee on Publication Ethics. Opublikowane po raz pierwszy w 2006 r.

Tłumaczenie: Ewa Rozkosz i Sylwia Ufnalska

Niewyłączna licencja na przetwarzanie diagramów może być udzielona po wystaniu zapytania na adres: cope_administrator@publicationethics.org

Zmiany na liście autorów

(c) Prośba o dodanie kolejnego autora po opublikowaniu



Zapytaj, dlaczego autor został początkowo pominięty – najlepiej odnieść się do instrukcji dla autorów lub deklaracji autorstwa, które powinny zawierać oświadczenie, że wszyscy autorzy spełniają odpowiednie kryteria [autorstwa] i że żaden z autorów nie został pominięty

- Aby zapobiegać przyszłym problemom:**
- (1) Przed opublikowaniem, poproś autorów o podpisanie oświadczenia, że wszyscy wymienieni autorzy spełniają kryteria autorstwa i że żadna osoba spełniająca te kryteria nie została pominięta
 - (2) Publikuj szczegółowe informacje o udziale każdej osoby w badaniach i przygotowaniu publikacji

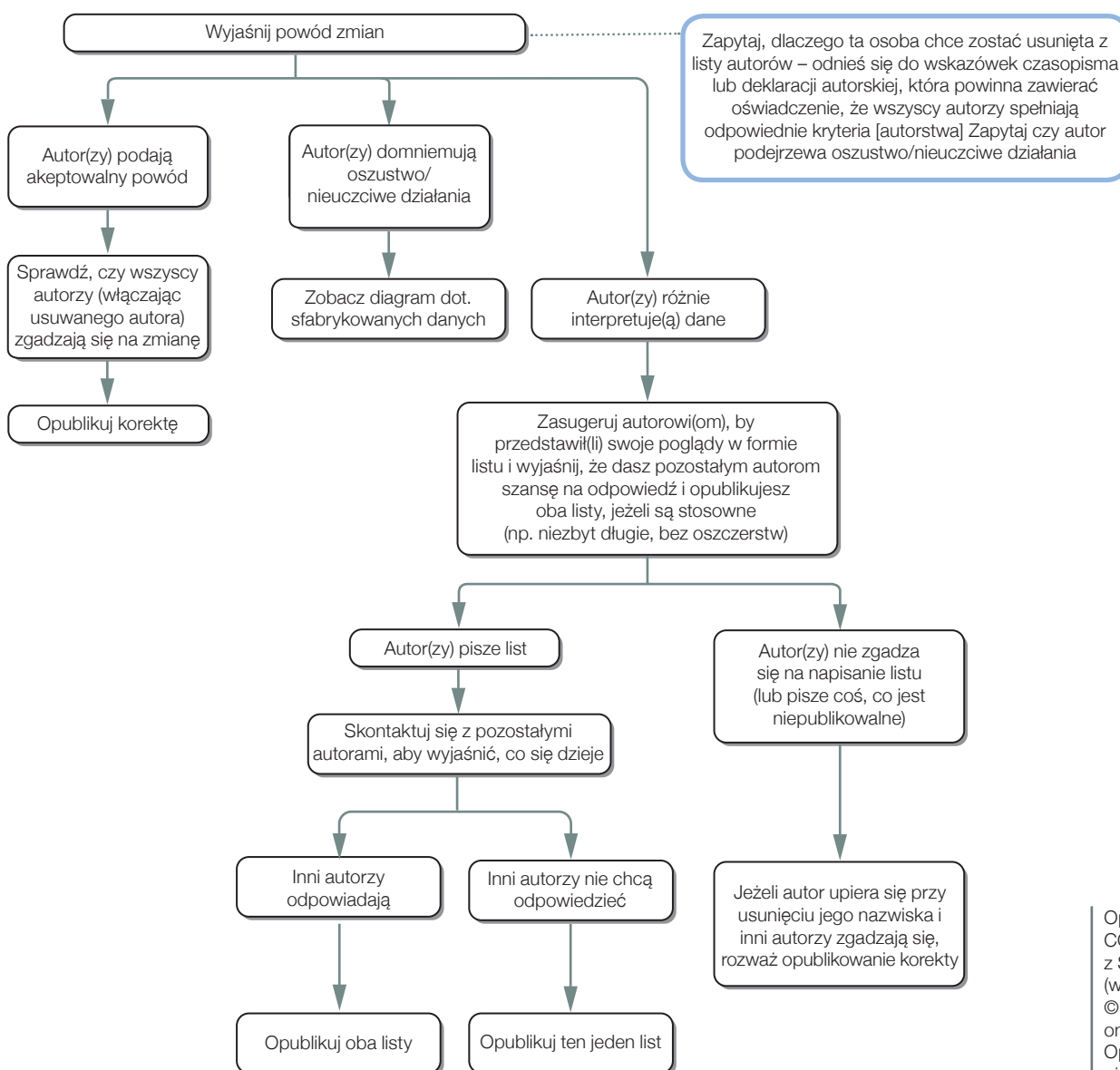
Opracowane dla COPE przez Liz Wager z Sideview (www.lizwager.com) © 2013 Committee on Publication Ethics. Opublikowane po raz pierwszy w 2006 r.

Tłumaczenie: Ewa Rozkosz i Sylwia Ufnalska

Niewyłączna licencja na przetwarzanie diagramów może być udzielona po wysłaniu zapytania na adres: cope_administrator@publicationethics.org

Zmiany na liście autorów

(d) Prośba o usunięcie autora po opublikowaniu

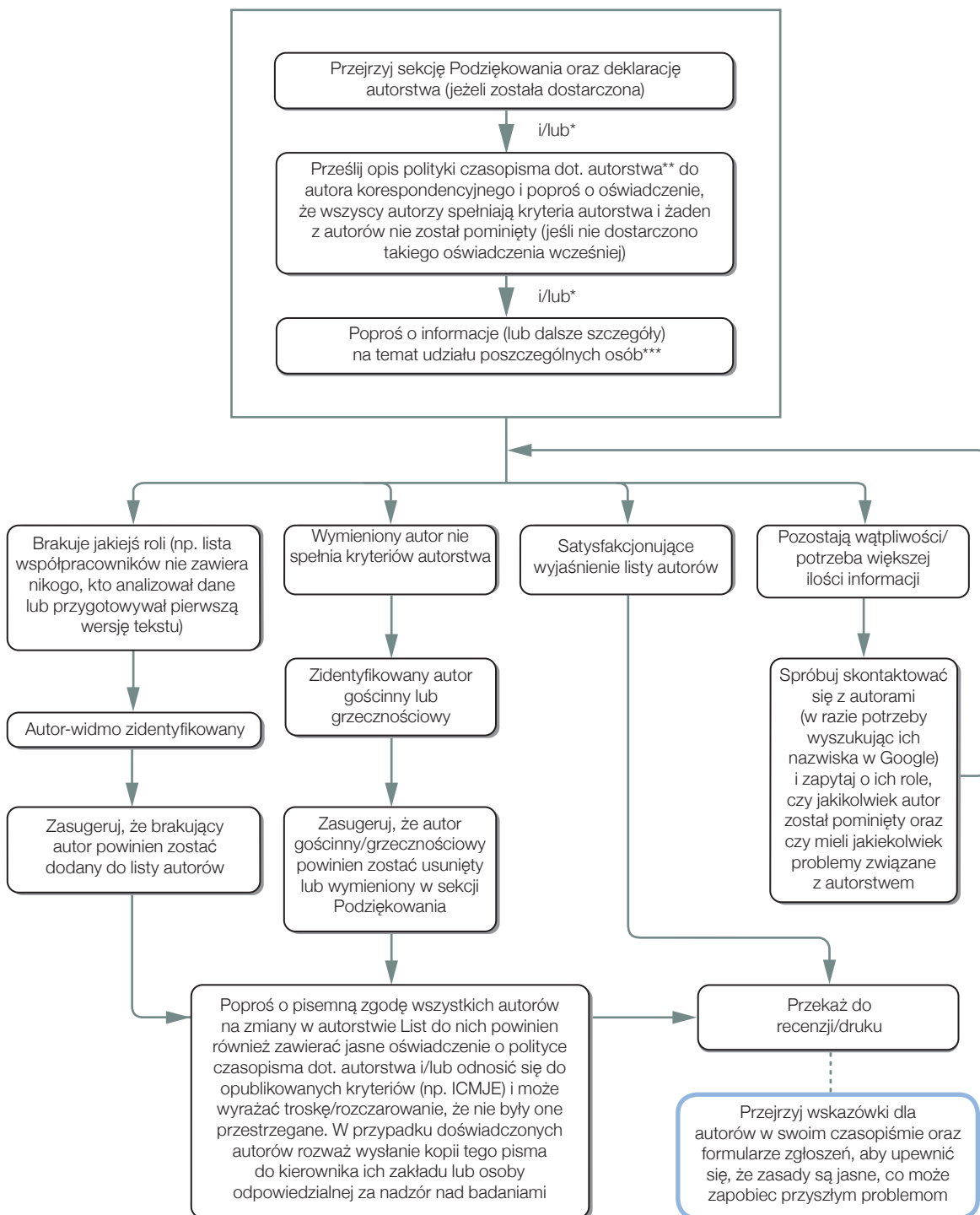


Opracowane dla COPE przez Liz Wager z Sideview (www.lizwager.com) © 2013 Committee on Publication Ethics Opublikowane po raz pierwszy w 2006 r.

Tłumaczenie: Ewa Rozkosz i Sylwia Ufnalska

Niewyłączna licencja na przetwarzanie diagramów może być udzielona po wysłaniu zapytania na adres: cope_administrator@publicationethics.org

Sposób postępowania w przypadku podejrzenia o autorstwo widmo, gościnne lub grzecznościowe (zob. też diagram o zmianach w autorstwie, gdyż takie prośby mogą wskazywać na autorstwo widmo lub grzecznościowe)



***Adnotacja**
Początkowe działania będą zależeć od przyjętej w danym czasopiśmie metody gromadzenia informacji o autorach/ współpracownikach

****Adnotacja**
Zawarcie jasnych zaleceń lub kryteriów autorstwa we wskazówkach dla autorów powoduje, że łatwiej można poradzić sobie z takimi sprawami

*****Adnotacja**
Marusic i in. wykazali, że metody gromadzenia takich danych (np. wolne pole tekstowe w formularzu lub pola do zaznaczania) mogą mieć wpływ na odpowiedź.

Pozwolenie autorom na opisywanie ich własnego udziału prawdopodobnie pozwala na uzyskanie prawdziwszych

i bardziej szczegółowych odpowiedzi

Bibliografia
Marusic A., Bates T., Anic A. i in. *How the structure of contribution disclosure statement affects validity of authorship: a randomized study in a general medical journal.* *Curr Med Res Opin* 2006;22:1035–44

Opracowane dla COPE przez Liz Wager z Sideview (www.lizwager.com) © 2013 Committee on Publication Ethics Opublikowane po raz pierwszy w 2006 r.

Tłumaczenie: Ewa Rozkosz i Sylwia Ufnalska

Niewyłączna licencja na przetwarzanie diagramów może być udzielona po wysłaniu zapytania na adres: cope_administrator@publicationethics.org

Jak zauważyć problemy z autorstwem

Redaktorzy nie mogą nadzorować autorów lub współpracowników wymienionych na liście autorów w każdym zgłoszeniu, ale mogą mieć niekiedy podejrzenia, że lista autorów jest niekompletna lub zawiera niezastużonych autorów (gościnnych lub grzecznościowych). Diagram COPE pt. „Sposób postępowania w przypadku podejrzenia o autorstwo widmo, gościnne lub grzecznościowe” sugeruje działania w takich sytuacjach. Poniższe punkty opracowano, aby pomóc redaktorom zachować czujność w kwestii autorstwa oraz zauważać znaki ostrzegawcze, które mogą wskazywać na problemy.

Typy problemów z autorstwem

Autor-widmo (ang. *ghost author*) to ktoś, kto został pominięty na liście autorów, mimo że kwalifikował się do autorstwa. To niekoniecznie jest to samo co *ghost writer*, ponieważ pominięci autorzy często pełnią inną rolę, w szczególności zajmują się analizą danych. (Gotzsche i in. pokazali, że statystycy włączeni w projekt badań są często pomijani w tekstach raportujących wyniki badań finansowanych przez przemysł.) Jeśli zawodowy pisarz brał udział w przygotowaniu publikacji, będzie zależało od zastosowanych kryteriów autorstwa, czy ta osoba je spełnia. Wg kryteriów ICMJE dla artykułów badawczych, pisarze medyczni zwykle nie kwalifikują się jako autorzy, ale ich udział powinien być wspomniany w sekcji Podziękowania, wraz ze źródłami finansowania.

Autor gościnny (ang. *guest author*) lub grzecznościowy (ang. *gift author*) to ktoś, kto jest wymieniony jako autor, choć nie spełnia kryteriów autorstwa. Autorzy gościnni są generalnie ludźmi włączonymi do listy, aby wyglądała ona bardziej imponująco (pomimo, że niewiele lub wcale nie angażowali się w badania ani przygotowanie publikacji). Autorstwo grzecznościowe często dotyczy wzajemnego wzmacniania CV (tj. dopisywania znajomych do swoich publikacji w zamian za bycie dopisanym do ich publikacji).

Znaki ostrzegawcze, które mogą wskazywać na problemy z autorstwem

- Autor korespondencyjny wydaje się niezdolny do odpowiadania na komentarze recenzentów
- Zmiany są wprowadzane przez kogoś spoza listy autorów (sprawdź właściwości dokumentu Word, aby zobaczyć kto wprowadza zmiany, ale pamiętaj, że może być proste wyjaśnienie dla tej sytuacji, np. korzystanie ze wspólnego komputera lub dokonywanie zmian przez sekretarkę)
- Właściwości dokumentu pokazują, że manuskrypt był sporządzony przez kogoś, kto nie był na liście autorów lub nie był poprawnie uwzględniony w podziękowaniach (ale zob. powyżej)
- Nieprawdopodobnie płodny autor, np. artykułów przeglądowych/opinii (sprawdź również pod kątem zduplikowanych lub częściowo pokrywających się publikacji) (można to wykryć za pomocą Medline lub Google, wyszukując teksty z nazwiskiem tego autora)
- Wiele podobnych artykułów przeglądowych/wstępnych/opinii zostało opublikowanych pod różnymi nazwiskami autorów (można to wykryć za pomocą Medline lub Google, wyszukując wg tytułu lub słów kluczowych)
- Brak ról na liście współpracowników (np. wydaje się, że żaden z wymienionych autorów nie był odpowiedzialny za analizę danych lub przygotowanie pierwotnej wersji tekstu)
- Podejrzenie długa lub krótka lista autorów (np. proste studium przypadku z tuzinem autorów lub badanie zrandomizowane z pojedynczym autorem)
- Badania finansowane przez przemysł z brakiem autorów ze sponsorującej je firmy (to może być uzasadnione, ale może również sugerować, że autorzy zasługujący na umieszczenie na liście zostali pominięci; przegląd protokołu może pomóc w ustaleniu roli pracowników – zob. Gotzsche i in. wraz z komentarzem Wager)

Bibliografia

Gotzsche PC, Hrobjartsson A, Johansen HK, Haar MT, Altman DG et al. *Ghost authorship in industry-initiated randomised trials*. PLoS Med 2007; 4(1):e19. doi:10.1371/journal.pmed.00440019

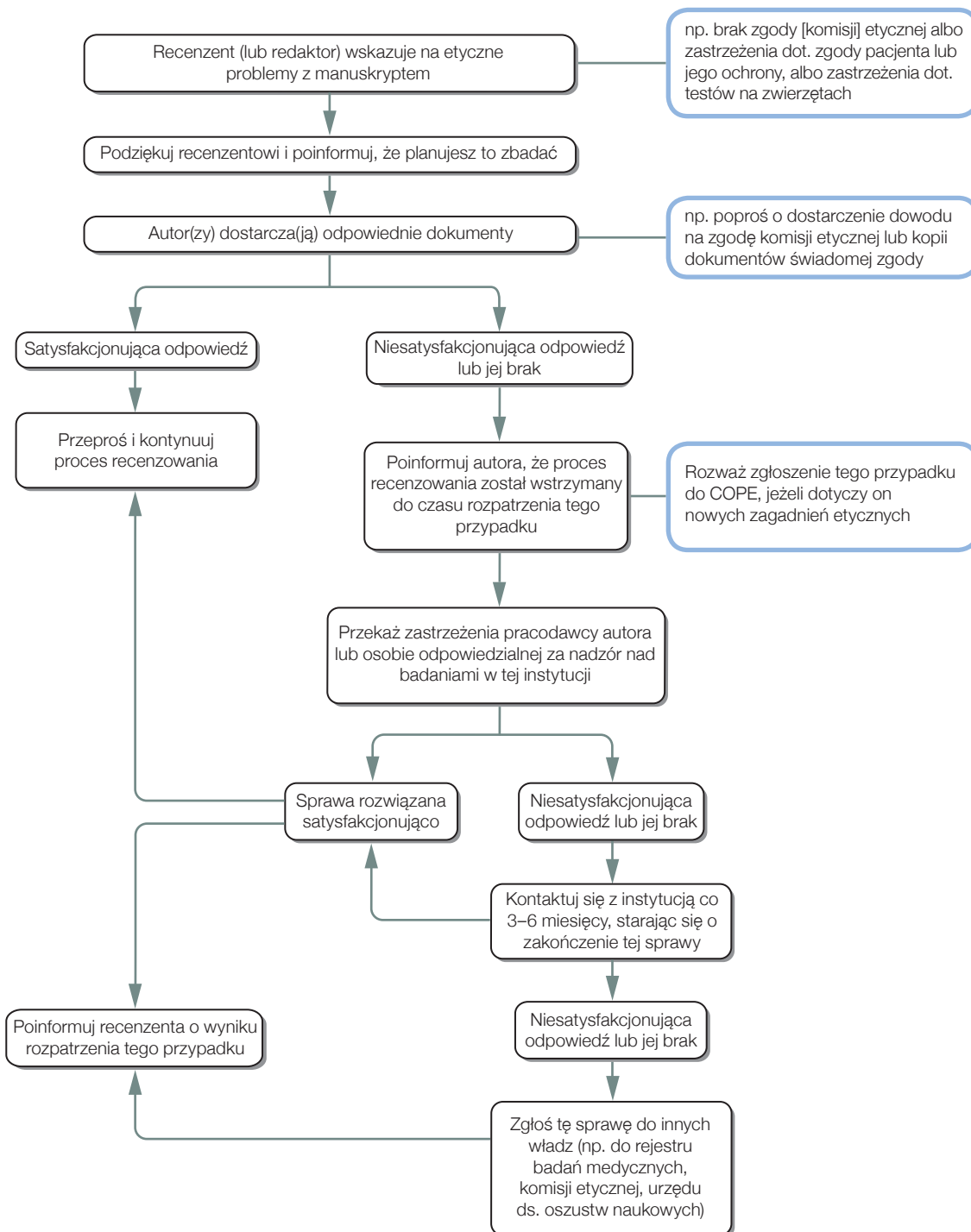
Wager E (2007) *Authors, Ghosts, Damned Lies, and Statisticians*. PLoS Med 2007;4(1):e34. doi:10.1371/journal.pmed.0040034

Opracowane dla COPE przez Liz Wager z Sideview (www.lizwager.com) © 2013 Committee on Publication Ethics Opublikowane po raz pierwszy w 2006 r.

Tłumaczenie: Ewa Rozkosz i Sylwia Ufnalska

Niewyłączna licencja na przetwarzanie diagramów może być udzielona po wystaniu zapytania na adres: cope_administrator@publicationethics.org

Sposób postępowania w przypadku, gdy recenzent podejrzewa nieujawniony konflikt interesów (KI) w zgłoszonym manuskrypcie

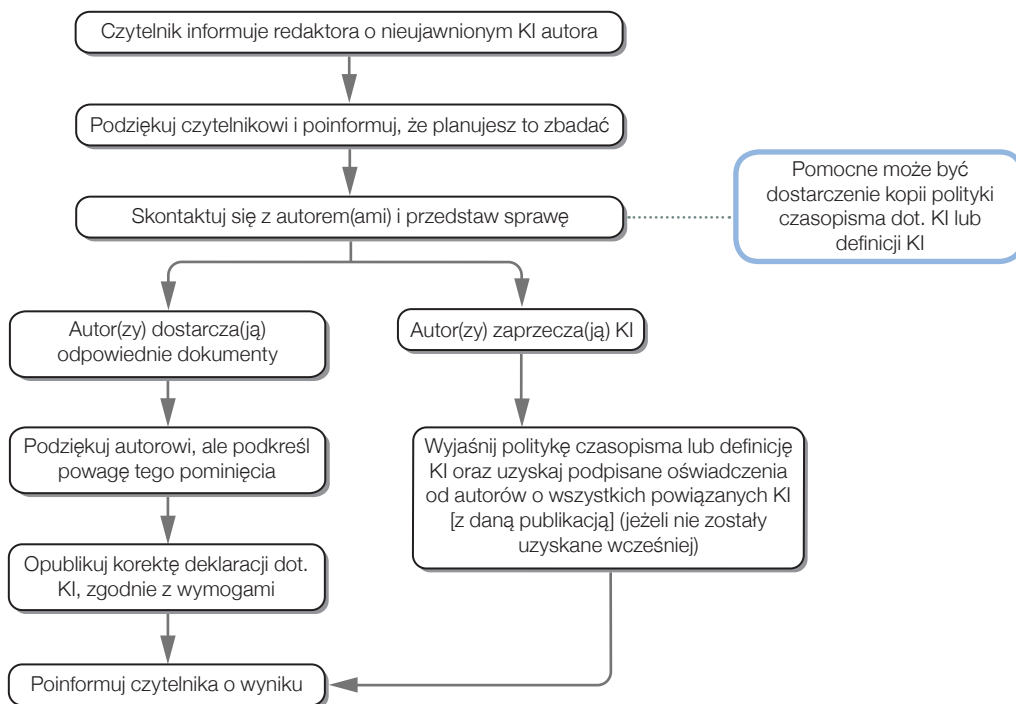


Opracowane dla COPE przez Liz Wager z Sideview (www.lizwager.com) © 2013 Committee on Publication Ethics Opublikowane po raz pierwszy w 2006 r.

Tłumaczenie: Ewa Rozkosz i Sylwia Ufnalska

Niewyłączna licencja na przetwarzanie diagramów może być udzielona po wystaniu zapytania na adres: cope_administrator@publicationethics.org

Sposób postępowania w przypadku, gdy czytelnik podejrzewa nieujawniony konflikt interesów (KI) w opublikowanym artykule



Adnotacja

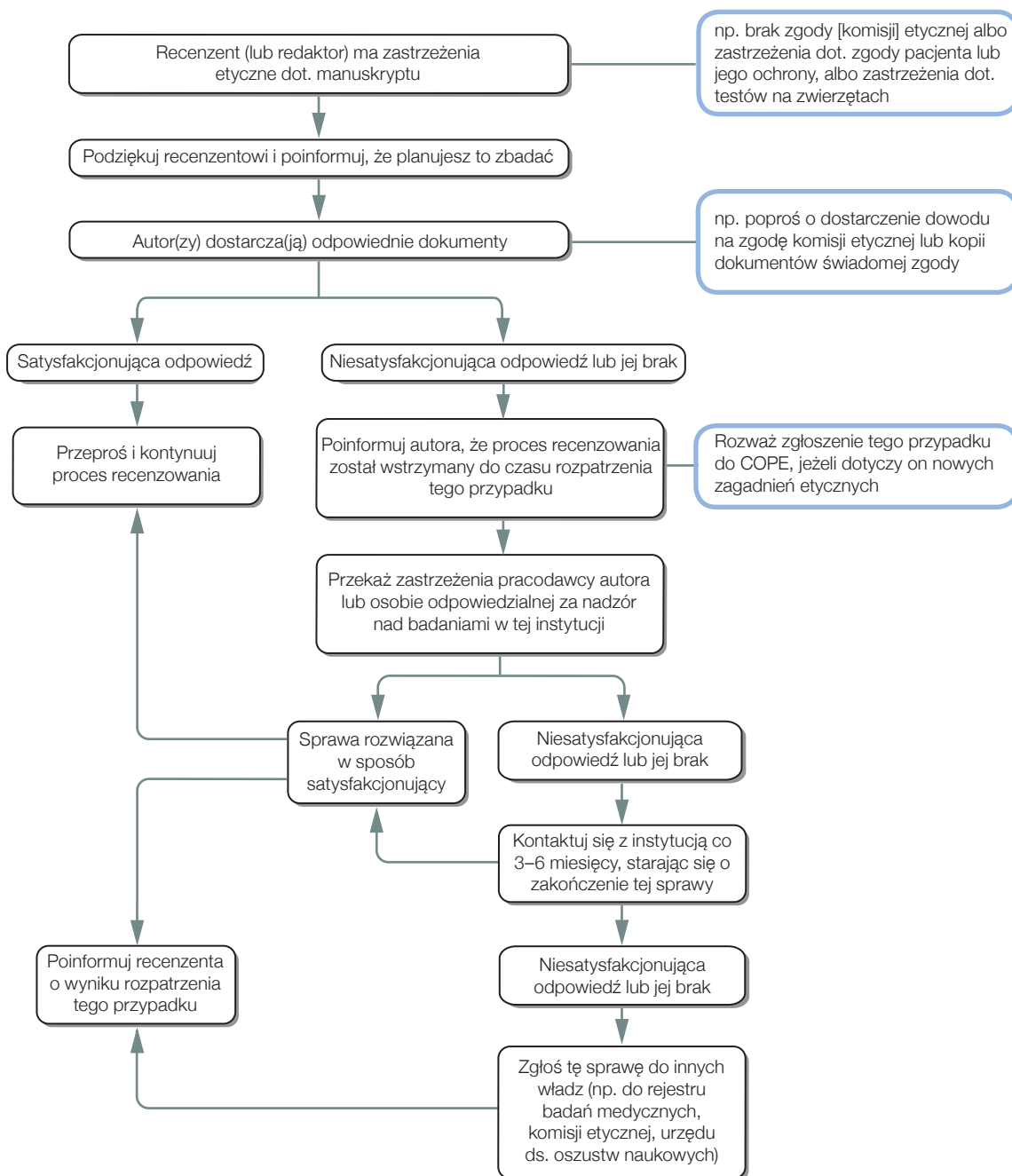
Aby uniknąć tych problemów w przyszłości: Zawsze proś wszystkich autorów i recenzentów o wypełnienie oświadczenia o KI przed opublikowaniem. Upewnij się, że instrukcje [dla autorów] zawierają jasną definicję KI

Opracowane dla COPE przez Liz Wager z Sideview (www.lizwager.com) © 2013 Committee on Publication Ethics. Opublikowane po raz pierwszy w 2006 r.

Tłumaczenie: Ewa Rozkosz i Sylwia Ufnalska

Niewyłączna licencja na przetwarzanie diagramów może być udzielona po wystaniu zapytania na adres: cope_administrator@publicationethics.org

Sposób postępowania gdy redaktor podejrzewa, że występuje etyczny problem ze zgłoszonym manuskrytem

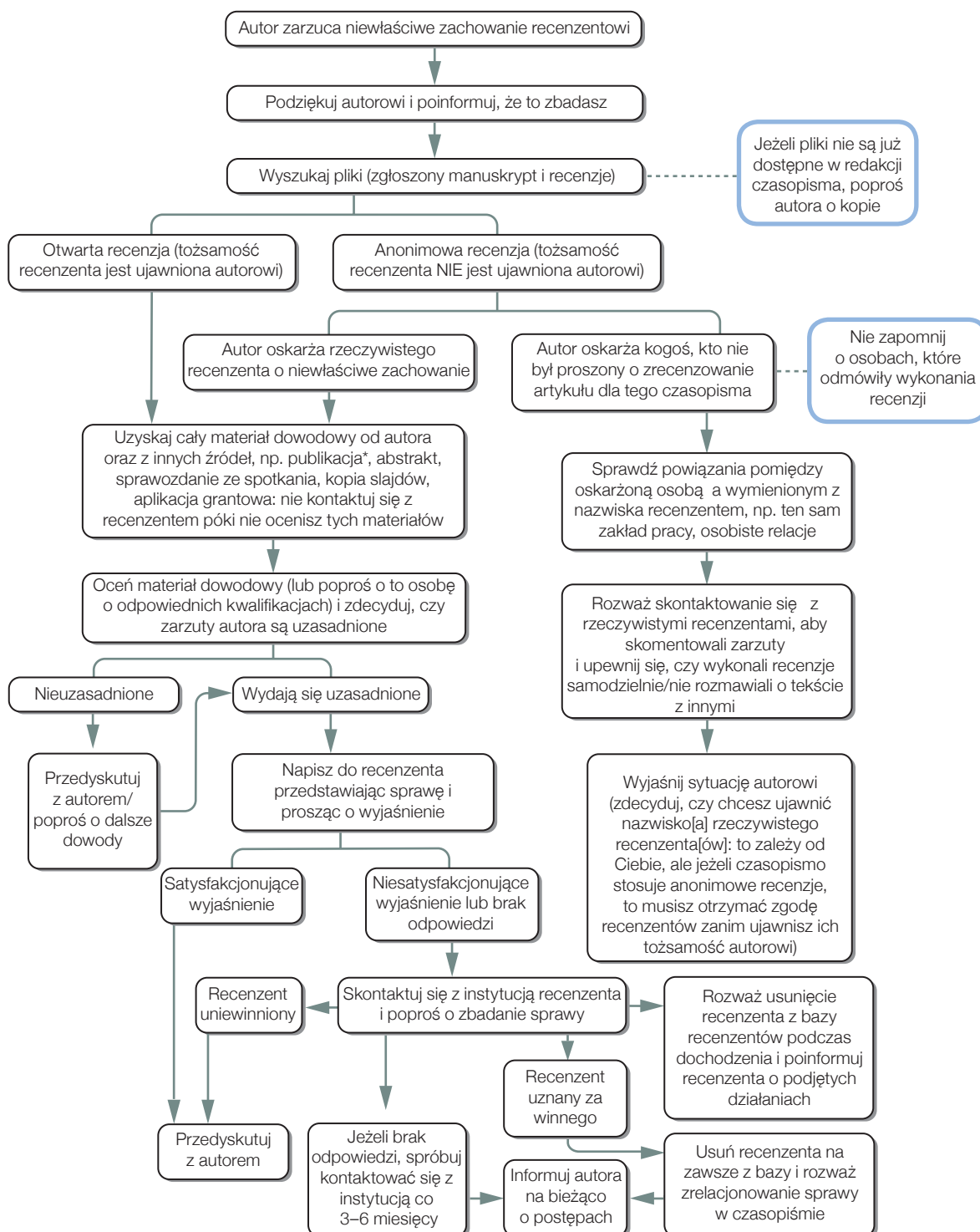


Opracowane dla COPE przez Liz Wager z Sideview (www.lizwager.com) © 2013 Committee on Publication Ethics Opublikowane po raz pierwszy w 2006 r.

Tłumaczenie: Ewa Rozkosz i Sylwia Ufnalska

Niewyłączna licencja na przetwarzanie diagramów może być udzielona po wysłaniu zapytania na adres: cope_administrator@publicationethics.org

Sposób postępowania w przypadku podejrzenia, że recenzent przywłaszczył sobie pomysły lub dane autora



Adnotacja
Wskazówki dla recenzentów powinny zaznaczać, że zgłoszony materiał musi być trzymany w tajemnicy i nie może zostać wykorzystany w jakikolwiek sposób póki nie zostanie opublikowany

Adnotacja
Opcje zależą od typu recenzji stosowanego w systemie

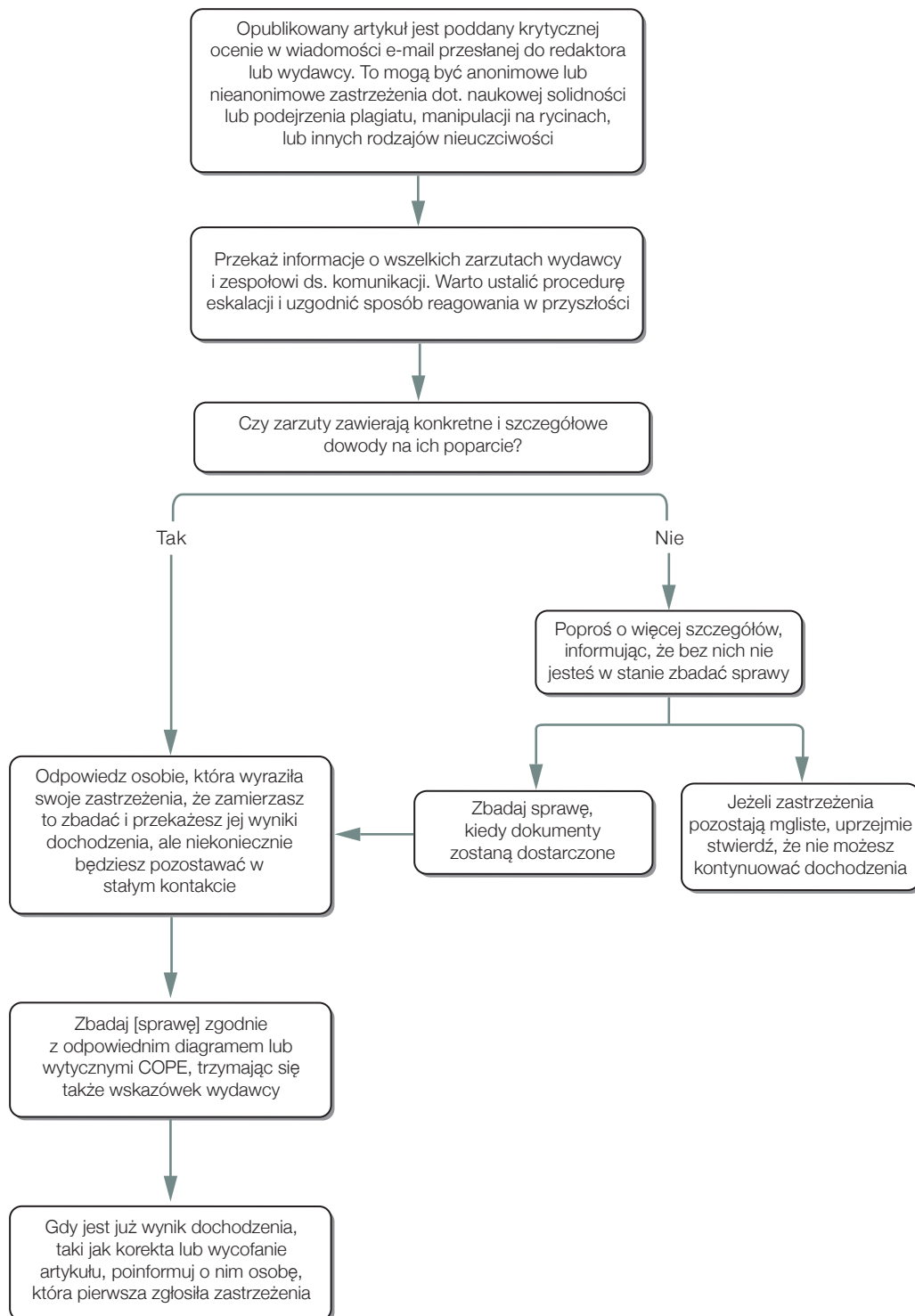
*** Adnotacja**
Jeżeli autor okazuje opublikowany tekst to można przyjąć, że mamy do czynienia z plagiatem (zob. diagram o plagiacie)

Opracowane dla COPE przez Liz Wager z Sideview (www.lizwager.com) © 2013 Committee on Publication Ethics Opublikowane po raz pierwszy w 2006 r.

Tłumaczenie:
Ewa Rozkosz i Sylwia Ufnalska

Niewyłączna licencja na przetwarzanie diagramów może być udzielona po wystaniu zapytania na adres: cope_administrator@publicationethics.org

Jak odpowiedzieć demaskatorom, którzy zgłosili swoje zastrzeżenia bezpośrednio



Adnotacja
Ton wyrażania zastrzeżeń może być agresywny lub osobisty. Odpowiadaj uprzejmie; nie pozwól się wciągnąć w personalne spory

Adnotacja
Czasami osoby przekazujące swoje zastrzeżenia mogą woleć zachować anonimowość. To ważne, aby nie próbować „ujawniać” osób, które chcą być anonimowe

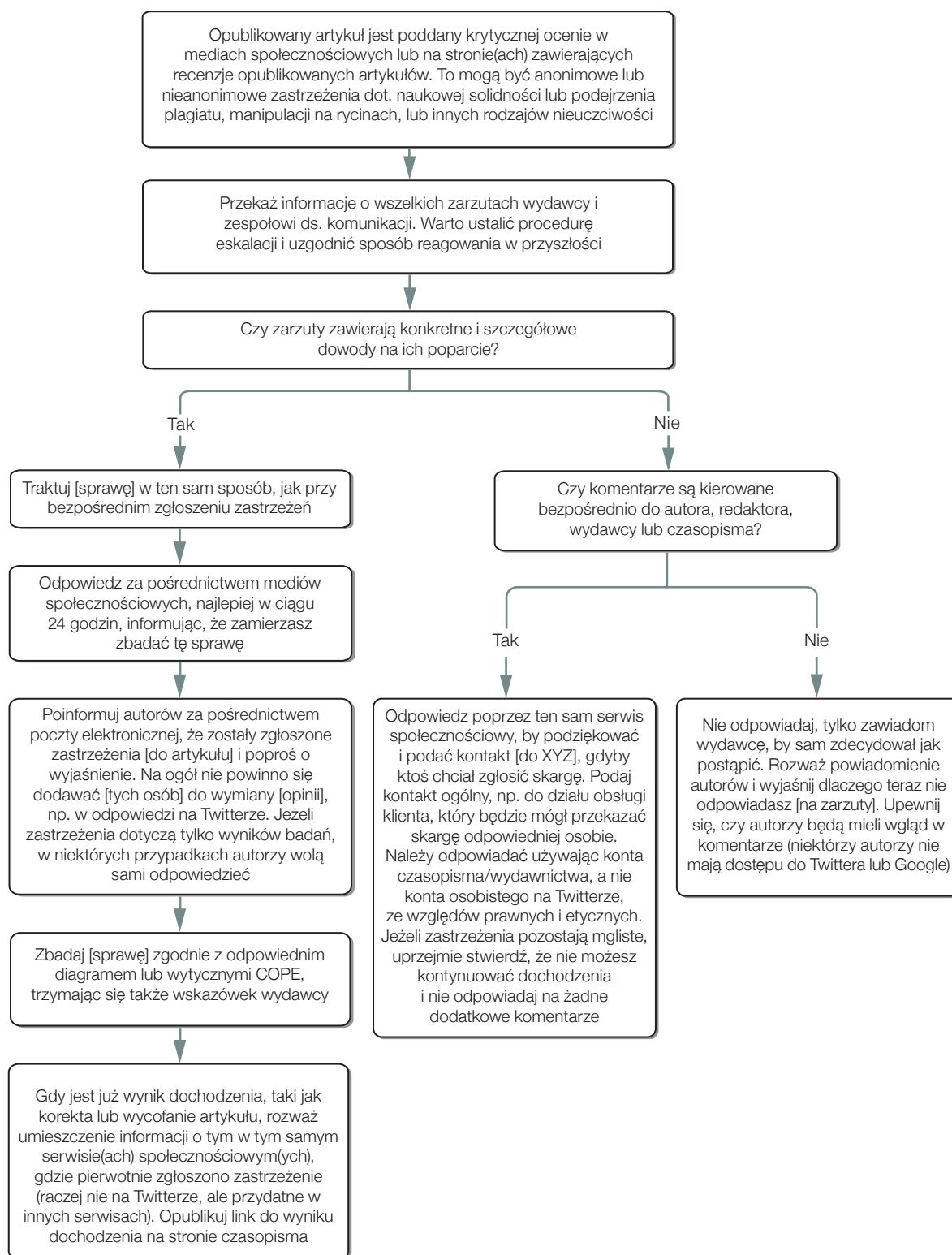
Opracowane we współpracy z BioMed Central © 2015 Committee on Publication Ethics i BioMed Central

Wersja pierwsza opublikowana w listopadzie 2015 r.

Tłumaczenie: Ewa Rozkosz i Sylwia Ufnalska

Niewyłączna licencja na przetwarzanie diagramów może być udzielona po wystaniu zapytania na adres: cope_administrator@publicationethics.org

Jak odpowiedzieć demaskatorom, którzy zgłosili swoje zastrzeżenia za pośrednictwem mediów społecznościowych



Adnotacja
Ton wyrażania zastrzeżeń może być agresywny lub osobisty. Odpowiadaj uprzejmie; nie pozwól się wciągnąć w personalne spory

Adnotacja
Czasami osoby przekazujące swoje zastrzeżenia mogą woleć zachować anonimowość. To ważne, aby nie próbować „ujawniać” osób, które chcą być anonimowe

Adnotacja
To ważne, aby dyskusja toczyła się poza domeną publiczną; nie angażuj się w szczegółowe dyskusje w serwisach społecznościowych

Opracowane we współpracy z BioMed Central
© 2015 Committee on Publication Ethics i BioMed Central

Wersja pierwsza opublikowana w listopadzie 2015 r.

Tłumaczenie:
Ewa Rozkosz i Sylwia Ufnalska

Niewyłączna licencja na przetwarzanie diagramów może być udzielona po wystaniu zapytania na adres: cope_administrator@publicationethics.org